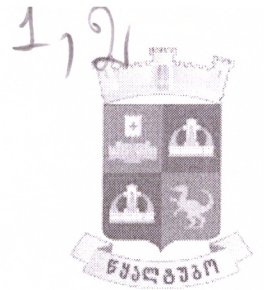




ს ა ქ ა რ თ ვ ე ლ ო  
წყალტუბოს მუნიციპალიტეტის მერია  
G E O R G I A  
CITY HALL OF TSKALTUBO MUNICIPALITY



წერილის ნომერი: 48-482121854  
თარიღი: 06/08/2021  
პინი: 4398

ადრესატი: წყალტუბოს მუნიციპალიტეტის საკრებულო

გადაამოწმეთ: [document.municipal.gov.ge](http://document.municipal.gov.ge)

წყალტუბოს მუნიციპალიტეტის საკრებულოს თავმჯდომარეს  
ბატონ პაატა ახალაძეს

ბატონო პაატა,

საქართველოს ორგანული კანონის „საქართველოს საარჩევნო კოდექსის“ 45-ე და 46-ე მუხლებისა და საქართველოს პრეზიდენტის 2021 წლის 2 აგვისტოს №02/08/01 განკარგულების შესაბამისად, გიგზავნით, „2021 წლის 2 ოქტომბრის მუნიციპალიტეტის წარმომადგენლობითი ორგანოს – საკრებულოს და თვითმმართველი ქალაქის/თვითმმართველი თემის მერის არჩევნებისათვის წყალტუბოს მუნიციპალიტეტის ტერიტორიაზე საარჩევნო სააგიტაციო მასალის განთავსების რეგულირების შესახებ“ და „2021 წლის 2 ოქტომბრის საქართველოს მუნიციპალიტეტის წარმომადგენლობითი ორგანოს – საკრებულოს და თვითმმართველი ქალაქის/თვითმმართველი თემის მერის არჩევნებისათვის წყალტუბოს მუნიციპალიტეტის ტერიტორიაზე წინასაარჩევნო კამპანიისათვის (აგიტაცია) შენობა - ნაგებობების ნუსხის განსაზღვრის შესახებ“ წყალტუბოს მუნიციპალიტეტის საკრებულოს განკარგულებების პროექტებს.

საქართველოს ორგანული კანონის „ადგილობრივი თვითმმართველობის კოდექსის“ 26-ე მუხლის მე-2 ნაწილის „ა“ ქვეპუნქტისა და 54-ე მუხლის პირველი ნაწილის „ბ.გ.“ ქვეპუნქტის თანახმად, მოგმართავთ რიგგარეშე სხდომის მოწვევის წინადადებით, რათა განხილულ იქნეს ზემოთ აღნიშნული საკითხები.

დანართი „16“ ფურცლად

პატივისცემით,

გრიგოლ იოსელიანი

წყალტუბოს მუნიციპალიტეტის მერია-მერი

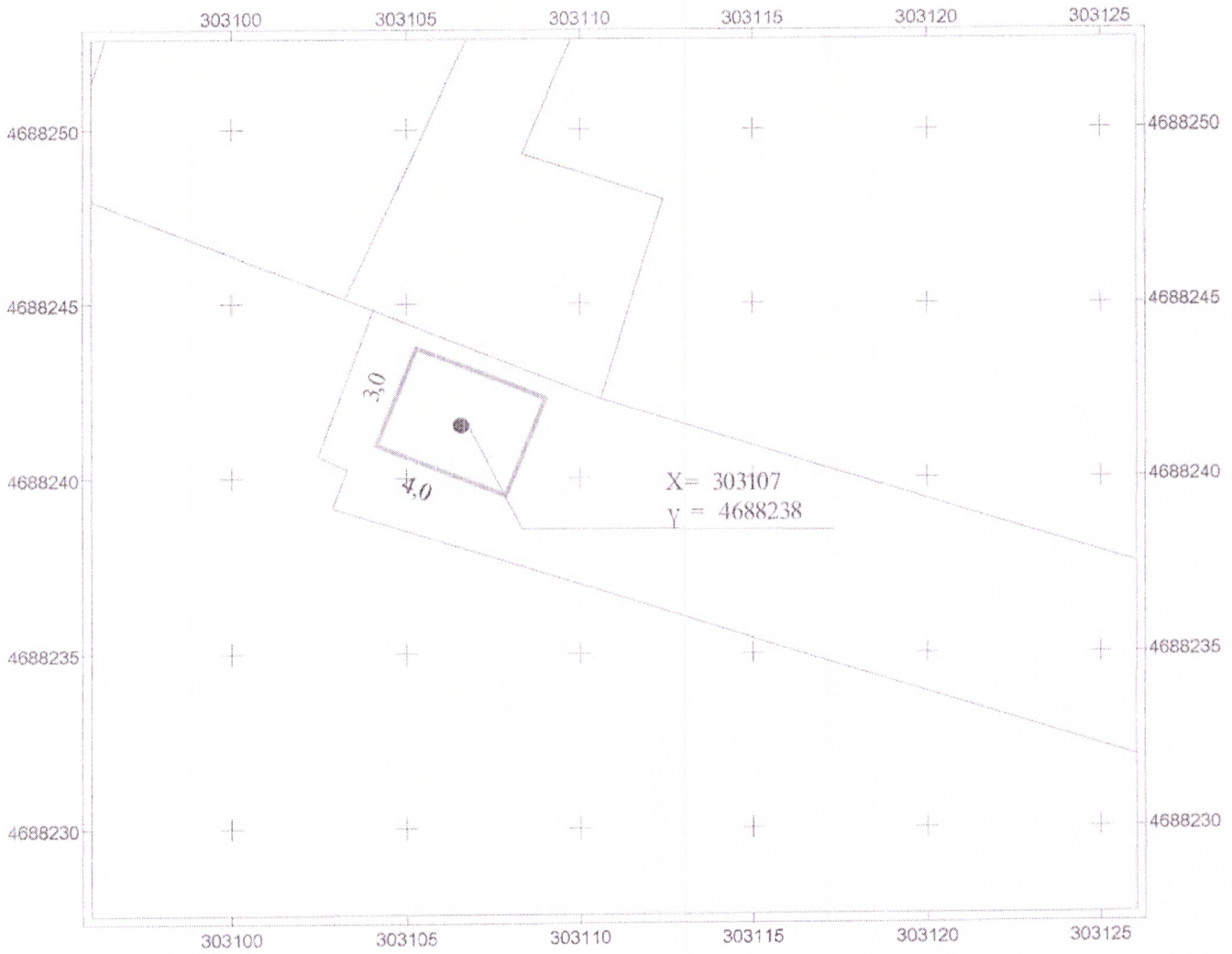
გამოყენებულია კვალიფიციური  
ელექტრონული ხელმოწერა/  
ელექტრონული შტამპი



2025

# საკადასტრო აზომვითი ნახაზი

მასშტაბი 1: 500



შენიშვნა: ნაკვეთის საზღვრები და კომფიგურაცია მითითებულია დამკვეთის მიერ



მისამართი: წყალტუბო, დედაენის ქ. შუქნიშანთან

ფართობი: 12,0 კვ.მ.

დანიშნულება: არასასოფლო-სამეურნეო

კატეგორია:

საკადასტრო საზღვარი

შენიშვნა-ნაგებობა

სერვიტუტი

მისამართი: იხდ. მეწარმე გურამ ბადირეიშვილი  
წყალტუბო, რუსთაველის ქ. №25, ტ. 395 142004

საკადასტრო აზომვაზე

უფლებამოსილი პირი

დაინტერესებული პირი

დამკვეთი

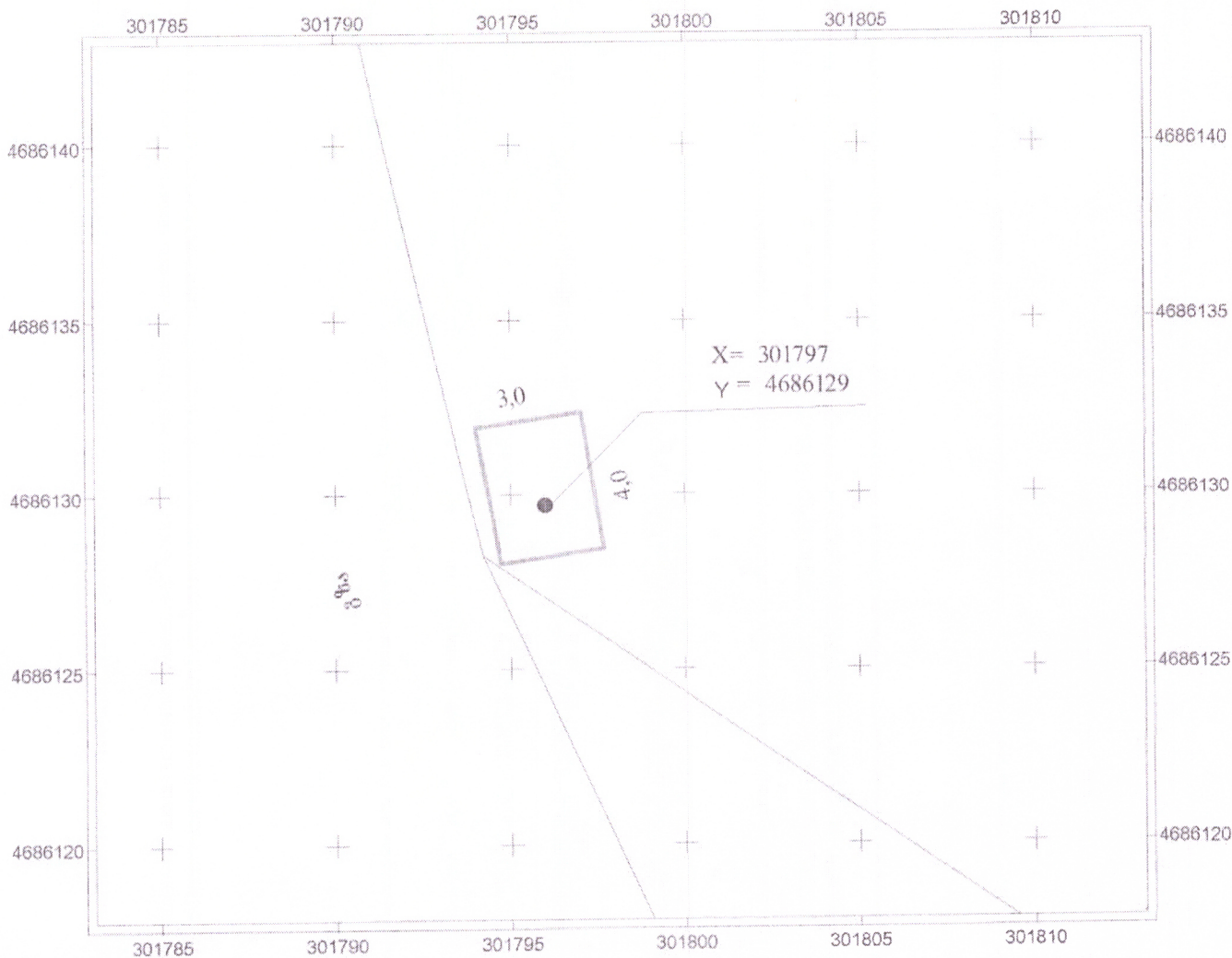


Handwritten signature and a circular official stamp of the cadastral office.

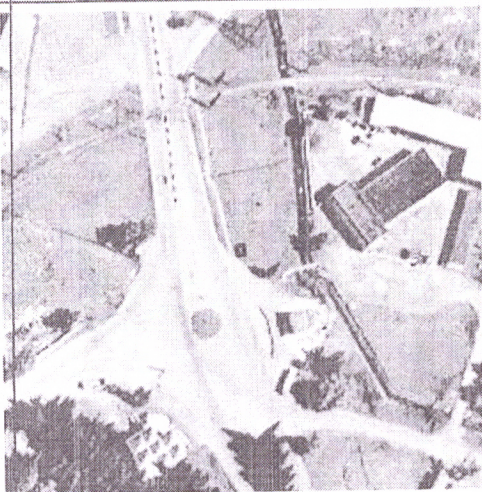
2046

# საკადასტრო აზომვითი ნახაზი

მასშტაბი 1: 500



შენიშვნა: ნაკვეთის საზღვრები და კომუნიკურაცია ძითიუბუღია დაშკვეთის მიერ



მისამართი: წყალტუბო, ტაბიძის ქ. -ს დასწყისი (მარჯვენა მხარე)

ფართობი: 12,0 კვ.მ.

დანიშნულება: არასასოფლო-სამეურნეო

კატეგორია:

საკადასტრო საზღვარი

შენიშვნა-ნაგებობა

სერვიტუტი

ინდ. მეწარმე გურამ პატირეიშვილი  
 მისამართი: წყალტუბო, რუსთაველის ქ. №25. ტ. 595 142004

საკადასტრო აზომვაზე  
 უფლებამოსილი პირი

დაინტერესებული პირი

დაშკვეთი

*[Handwritten signature]*

2047

წყალტუბოს მუნიციპალიტეტის საკრებულოს  
განკარგულება №

ქ. წყალტუბო

აგვისტო, 2021წელი

2021 წლის 2 ოქტომბრის მუნიციპალიტეტის წარმომადგენლობითი ორგანოს – საკრებულოს და თვითმმართველი ქალაქის/თვითმმართველი თემის მერის არჩევნებისათვის წყალტუბოს მუნიციპალიტეტის ტერიტორიაზე საარჩევნო სააგიტაციო მასალის განთავსების რეგულირების შესახებ

საქართველოს ორგანული კანონის „ადგილობრივი თვითმმართველობის კოდექსის“ 61-ე მუხლის მე-2 ნაწილის, საქართველოს ორგანული კანონის „საქართველოს საარჩევნო კოდექსის“ 46-ე მუხლის მე-2, მე-4, მე-5, მე-12 ნაწილების, „საქართველოს ზოგადი ადმინისტრაციული კოდექსის“ 61-ე მუხლისა და საქართველოს პრეზიდენტის 2021 წლის 2 აგვისტოს №02/08/01 განკარგულების საფუძველზე:

1. განისაზღვროს ადგილები 2021 წლის 2 ოქტომბრის მუნიციპალიტეტის წარმომადგენლობითი ორგანოს – საკრებულოს და თვითმმართველი ქალაქის/თვითმმართველი თემის მერის არჩევნებისათვის წყალტუბოს მუნიციპალიტეტის ტერიტორიაზე სააგიტაციო მასალის გასაკრავად და გამოსაფენად დანართი №1-ის შესაბამისად.

2. დაიდგას სტენდები 2021 წლის 2 ოქტომბრის მუნიციპალიტეტის წარმომადგენლობითი ორგანოს – საკრებულოს და თვითმმართველი ქალაქის/თვითმმართველი თემის მერის არჩევნებისათვის სააგიტაციო მასალის გასაკრავად და გამოსაფენად დანართი №2-ით განსაზღვრულ ადგილებზე.

3. განკარგულების მე-2 პუნქტში მითითებულ მისამართებზე განთავსებულ სტენდებზე თითოეულ საარჩევნო სუბიექტს უფლება აქვს გააკრას არაუმეტეს, 1 ცალი საარჩევნო პლაკატი ზომით არაუმეტეს სიგრძე 60 სმ. სიგანე 42 სმ. (A2 ფორმატი).

4. წყალტუბოს მუნიციპალიტეტის ადმინისტრაციულ საზღვრებში აკრძალულია სააგიტაციო მასალის საკულტო ნაგებობებზე, კულტურული მემკვიდრეობის შენობა-ნაგებობებზე, სახელმწიფო ხელისუფლებისა და ადგილობრივი თვითმმართველობის ორგანოების, სასამართლოების, პროკურატურის, სამხედრო შენაერთების, პოლიციის, საქართველოს სახელმწიფო უსაფრთხოებისა და დაზვერვის სამსახურების და სახელმწიფო დაცვის სპეციალური სამსახურის დანაყოფების შენობების ინტერიერებსა და ექსტერიერებში, აგრეთვე საგზაო ნიშნებზე განთავსება/გაკვრა.

5. დაუშვებელია კენჭისყრის შენობის შესასვლელიდან 25 მეტრის მანძილზე სააგიტაციო მასალის განთავსება, რომელიც ჩამოხსნას/დემონტაჟს/აღებას ექვემდებარება.

6. ამ განკარგულებით განსაზღვრული ადგილების გარდა სააგიტაციო მასალა შეიძლება გამოიფინოს შენობა-ნაგებობებსა და სხვა ობიექტებზე მათი მესაკუთრეების ან მფლობელების თანხმობის შემთხვევაში.

7. ცნობად იქნეს მიღებული, რომ საარჩევნო სუბიექტები ვალდებული არიან არჩევნების საბოლოო შედეგების ოფიციალურად გამოქვეყნებიდან 15 დღის ვადაში უზრუნველყონ ბეჭდვითი სააგიტაციო მასალის ჩამოხსნა, წინააღმდეგ შემთხვევაში, მათ მიმართ გატარდება საქართველოს კანონმდებლობით გათვალისწინებული დონის ძიებები.

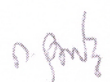
8. წყალტუბოს მუნიციპალიტეტის ადგილობრივი თვითმმართველობის ორგანოებს დაევალოს სააგიტაციო მასალის გასაკრავად და გამოსაფენად გამოყოფილი ადგილების ან/და დადგმული სტენდების თაობაზე ინფორმაციის გამოქვეყნება 2021 წლის 2 ოქტომბრის მუნიციპალიტეტის წარმომადგენლობითი ორგანოს – საკრებულოს და თვითმმართველი ქალაქის/თვითმმართველი თემის მერის არჩევნების დანიშნვიდან არაუგვიანეს 10 დღისა.

9. ამ განკარგულების ამოქმედების დღიდან ძალადაკარგულად გამოცხადდეს „2020 წლის 31 ოქტომბრის საქართველოს პარლამენტის არჩევნებისათვის წყალტუბოს მუნიციპალიტეტის ტერიტორიაზე საარჩევნო სააგიტაციო მასალის განთავსების რეგულირების შესახებ“ წყალტუბოს მუნიციპალიტეტის საკრებულოს 2020 წლის 07 სექტემბრის №36 70 განკარგულება.

10. განკარგულება ძალაში შევიდეს გამოქვეყნებისთანავე.

11. განკარგულება შეიძლება გასაჩივრდეს მისი გაცნობიდან ერთი თვის ვადაში ქუთაისის საქალაქო სასამართლოში (მისამართი: ქ. ქუთაისი, კუპრადის ქ. №11), კანონმდებლობით დადგენილი წესით.

მოამზადა

 ი. დოლაბერიძე

შეთანხმებულია

 მ. განჯულიძე

 მ. ჩხვიძე

წყალტუბოს მუნიციპალიტეტის საკრებულოს  
2021 წლის ... აგვისტოს № განკარგულების  
დანართი №1

2021 წლის 2 ოქტომბრის მუნიციპალიტეტის წარმომადგენლობითი ორგანოს – საკრებულოს და  
თვითმმართველი ქალაქის/თვითმმართველი თემის მერის არჩევნებისათვის წყალტუბოს  
მუნიციპალიტეტის ტერიტორიაზე საარჩევნო– სააგიტაციო მასალის

გამოსაფენი ადგილები

ქალაქი წყალტუბო

- ლ. ავალიანის ქუჩაზე ბეტონის ღობეები;
- ცენტრალური საფეხბურთო სტადიონის–ბეტონის შემოღობვა;
- დ. აღმაშენებლის ქუჩის დასაწყისში მარჯვენა მხარეს არსებული რკინა ბეტონის კედელი;
- დ. აღმაშენებლის ქუჩის დასაწყისში ყოფილი ბარელიეფი;
- წყალტუბოს მუნიციპალიტეტის ტერიტორიაზე მუნიციპალურ საკუთრებაში არსებული გარე განათების ბოძები;
- ქალაქი წყალტუბო, ტაბიძის ქუჩის დასაწყისი (მარჯვენა მხარე, ბენზინგასამართი სადგურის წინ არსებული კედელი) ;
- ქალაქი წყალტუბო, დედა–ენის ქუჩა, გზაჯვარედინზე შუქნიშნის მიმდებარედ თანდართული ნახაზის შესაბამისად;
- ქალაქი წყალტუბო, შანიძის ქუჩა N 1, წყალტუბოს მუნიციპალიტეტის საკრებულოს ყოფილი შენობა

რიონის ადმინისტრაციული ერთეული

სოფ. ზარათი

მოსაცდელი-გაღმა ზარათი

მეძვენის ადმინისტრაციული ერთეული

სოფ. მეძვენა

ყოფილი საწყობის შენობა

ყოფილი სავაჭრო ობიექტი

კლუბის შენობა

სოფ. დერჯი

კლუბის შენობა

ყოფილი ადმინისტრაციული შენობა

ყოფილი ფოსტის შენობა

მოსაცდელი

დღნორისის ადმინისტრაციული ერთეული

სოფ. დღნორისა

სოფლის ცენტრში მდებარე ყოფილი სავაჭრო ობიექტი

მოსაცდელი სოფლის ცენტრში

მოსაცდელი სოფლის ბოლოს

სოფ. საჩხეურა

სოფლის ცენტრში მდებარე მაღაზიის შენობა

*სოფ. ლეხინდრისთავი*

სოფლის ცენტრში მდებარე კლუბის და ბიბლიოთეკის შენობა

*სოფ. ჭაშლეთი*

სოფლის ცენტრში მდებარე ყოფილი სავაჭრო ობიექტი და წისქვილი

ოფურჩხეთის ადმინისტრაციული ერთეული

მოსაცდელი სოფელ ოფურჩხეთის ცენტრში

მოსაცდელი სოფელ ოფურჩხეთი კინწურაშვილების უბანში

მოსაცდელი სოფელ ნამოხვანის ცენტრში

მოსაცდელი სოფელ ყონეთის ცენტრში

მოსაცდელი სოფელ ჯიმასტაროში ფურცხვანიძეების უბანში

ცხუნკურის ადმინისტრაციული ერთეული

*სოფ. ცხუნკური*

მოსაცდელი ქვედა ცხუნკურში

მოსაცდელი ზედა ცხუნკურში

მოსაცდელი ჩუნეშის გადასახვევთან

*სოფ. ყუმისთავი*

მოსაცდელი სკოლის წინ

მოსაცდელი უგლავეზის უბნის გადასახვევთან



მოსაცდელი სოფელ ყუმისთავის გადასახვევთან

გუმბრის ადმინისტრაციული ერთეული

სოფ. გუმბრა

წყალტუბო-ქუთაისის საავტომობილო გზაზე მდებარე სამი მოსაცდელი  
გუმბრინის ტერიტორიაზე მდებარე ყოფილი უნივერსიტეტის შენობა

სოფ. ბანოჯა

ქუთაისი-სათაფლიის გზაზე მდებარე მოსაცდელი  
მოსაცდელი ყოფილი კოლმეურნეობის შენობების მიმდებარედ

სოფ. ხობული

მოსაცდელი ყოფილი საშობიარო სახლთან  
მოსაცდელი ვერძელის უბნის გადასახვევთან

წყალტუბოს ადმინისტრაციული ერთეული

სოფ. ჩუნეში

მოსაცდელი და ყოფილი სავაჭრო ობიექტი სოფლის ცენტრში  
ყოფილი სავაჭრო ობიექტი გაღმა ჩუნეში

სოფ. ქვილიშორი

ყოფილი სავაჭრო ობიექტი სოფლის ცენტრში

სოფ. წყალტუბო, მეორე უბანი

ყოფილი სავაჭრო ობიექტი სოფლის ცენტრში

გვიშტიბის ადმინისტრაციული ერთეული

სოფ. გვიშტიბი

მოსაცდელი გვიშტიბის ცენტრში

სოფ. თერნალი

მოსაცდელი თერნალის ცენტრში

გუბისწყალი

მოსაცდელი ცენტრალურ გზაზე

ყოფილი სავაჭრო ობიექტი გუბისწყლის ცენტრში

პირველი წყალტუბო

მოსაცდელი პირველი წყალტუბოს ცენტრში

მოსაცდელი სოფლის გასასვლელში

პატრიკეთის ადმინისტრაციული ერთეული

სოფ. ტყაჩირი

მოსაცდელი

სოფ. პატრიკეთი

მოსაცდელი

ოფშკვითის ადმინისტრაციული ერთეული

მოსაცდელი ცენტრში ქუჩა №1

მოსაცდელი კაპანაძეების უბნის გადასახვევთან ქუჩა №1

საყულის ადმინისტრაციული ერთეული

მოსაცდელი სვანების დასახლების გადასახვევთან  
მოსაცდელი პიტნავეების უბნის გადასახვევთან  
სვანების დასახლებაში ყოფილი ზადის შენობა  
კლუბის შენობა

გეგუთის ადმინისტრაციული ერთეული

ყოფილი სავაჭრო ობიექტი ზედა გეგუთში  
მოსაცდელი თამარ მეფის ქუჩის შესასვლელში  
მოსაცდელი „ვარციხესი“-ს გადასახვევთან  
მოსაცდელი თამარ მეფის ქუჩის ცენტრში  
მოსაცდელი წისქვილთან დ. აღმაშენებლის ქუჩაზე  
კულტურის სახლის შენობა  
სოფლის ცენტრის შესასვლელი (გაზგასამართი სადგურის მარჯვენა მხარე)

მალაკის ადმინისტრაციული ერთეული

სოფ. მიწაწითელი

მოსაცდელი სოფლის გადასახვევთან  
ყოფილი სავაჭრო ობიექტი სოფლის ცენტრში  
მოსაცდელი სოფლის ცენტრში  
მოსაცდელი დეისაძეების უბანში მალაზია

სოფ. მაღლაკი

მოსაცდელი 1, მოსაცდელი 2, „დუქნები“

ყოფილი საყოფაცხოვრებო სახლის შენობა

მოსაცდელი დოლაბერიძეების უბანში

სასაფლაოს ღობე (დოლაბერიძეების უბანი)

ზედა მაღლაკის ყოფილი საყოფაცხოვრებო შენობა

ზედა მაღლაკის ყოფილი სასადილოს შენობა

ფარცხანაყანევის ადმინისტრაციული ერთეული

მოსაცდელი მინდორას უბანში

მოსაცდელი ამაღლების უბანში

მოსაცდელი გოდუაძეების უბანში

მოსაცდელი ნიქაბაძეების უბანში

მოსაცდელი რეხისტყის უბანში

მაღაზია (მატარებლის ბაქანთან) სამღებროს უბანში

მუხიანის ადმინისტრაციული ერთეული

სოფ. უკანეთი, სოფ. მუხიანი

მოსაცდელი სოფელი უკანეთი

მოსაცდელი მეფრინველეობის ფაბრიკასთან

მოსაცდელი მუხიანის ცენტრში

მოსაცდელი ქაქარის დასახლებაში

მოსაცდელი რკინიგზასთან

მოსაცდელი ქვაჩაკიძეების უბანში

სოფ. ქვედა მესხეთი

მოსაცდელი კუხიანიძეების უბანში

მოსაცდელი ქვედა მესხეთის ცენტრში

ყოფილი სავაჭრო ობიექტი სოფლის ცენტრში

ქვიტირის ადმინისტრაციული ერთეული

სოფ. ქვიტირი

მოსაცდელი ქვედა ქვიტირის სკოლის წინ

მოსაცდელი ქვედა ქვიტირის ბოლოს

სოფ. ზედა მესხეთი

მოსაცდელი საჯაროხოს უბანში

თოვზე გასაჭიმი ბანერები

- ქალაქ წყალტუბოში ავალიანის და წერეთლის ქუჩების გადაკვეთაზე
- ქალაქი წყალტუბო გ.ტაბიძის და 9 აპრილის ქუჩების გადაკვეთაზე
- ქალაქი წყალტუბო დედაენის და ჭაგჭავაძის ქუჩების გადაკვეთაზე
- ქალაქ წყალტუბოში 9 აპრილის ქუჩაზე, დევნილთა დასახლებასთან
- ცენტრალური პარკის ჩრდილოეთ მხარე (თალი)
- ცენტრალური პარკის სამხრეთი მხარე (თალი)
- სოფელი გვიშტიბი მერის წარმომადგენლის ადმინისტრაციის მიმდებარედ

- სოფელი წყალტუბო ე.წ. ფარდულთან
- სოფელი ხომული ჭავჭავაძის ქუჩის გაგრძელება
- სოფელი ბანოჯა სასტუმრო ამირანის მიმდებარედ
- სოფელი თერნალი ჩაის ფაბრიკის მიმდებარედ
- სოფელი მაღლაკი დუქნებთან, გზაჯვარედინის მიმდებარედ
- სოფელი ფარცხანაყანევი, სალიას უბანი მაღაზიასთან
- სოფელი ქვიტირი რესტორან ამირანთან
- სოფელი ქვიტირი ავტონაწილების ბაზრობასთან
- სოფელი გეგუთი იუსტიციის სახლთან
- სოფელი ოფშკვითი მერის წარმომადგენლის ადმინისტრაციის მიდებარედ
- სოფელი ოფურჩხეთი მერის წარმომადგენლის ადმინისტრაციის მიდებარედ

დანართი №2

2021 წლის 2 ოქტომბრის მუნიციპალიტეტის წარმომადგენლობითი ორგანოს – საკრებულოს და თვითმმართველი ქალაქის/თვითმმართველი თემის მერის არჩევნებისათვის წყალტუბოს მუნიციპალიტეტის ტერიტორიაზე საარჩევნო პლაკატების გასაკრავად სპეციალური სტენდების განთავსების ადგილები

- ქ. წყალტუბო, ტაბიძის ქუჩის დასაწყისი, მოსაცდელის მარჯვენა მხარე თანდართული ნახაზის შესაბამისად.
- ქ. წყალტუბო, რუსთაველის ქუჩა, სანატორიუმ „სავანე“-ს მიმდებარე ტერიტორია.

# წყალტუბოს მუნიციპალიტეტის საკრებულოს ეკონომიკისა და ქონების მართვის საკითხთა კომისიის

## დასკვნა

2021 წლის 2 ოქტომბრის მუნიციპალიტეტის წარმომადგენლობითი ორგანოს - საკრებულოს და თვითმმართველი ქალაქის/თვითმმართველი თემის მერის არჩევნებისათვის წყალტუბოს მუნიციპალიტეტის ტერიტორიაზე საარჩევნო სააგიტაციო მასალის განთავსების რეგულირების შესახებ

წყალტუბოს მუნიციპალიტეტის საკრებულოს ეკონომიკისა და ქონების მართვის საკითხთა კომისიამ 2021 წლის 10 აგვისტოს კომისიის სხდომაზე განიხილა მუნიციპალიტეტის მერის 2021 წლის 6 აგვისტოს 48-482121854 წერილი, რომლითაც წარმოდგენილი იქნა განკარგულების პროექტი - 2021 წლის 2 ოქტომბრის მუნიციპალიტეტის წარმომადგენლობითი ორგანოს - საკრებულოს და თვითმმართველი ქალაქის/თვითმმართველი თემის მერის არჩევნებისათვის წყალტუბოს მუნიციპალიტეტის ტერიტორიაზე საარჩევნო სააგიტაციო მასალის განთავსების რეგულირების შესახებ.

კომისიამ მოიწონა წარმოდგენილი პროექტი და მიზანშეწონილად მიიჩნია, პროექტი გატანილ იქნეს ბიუროსა და საკრებულოს რიგგარეშე სხდომებზე განსახილველად (თან ერთად).

კომისიის თავმჯდომარე  
მურმან შალამბერიძე